



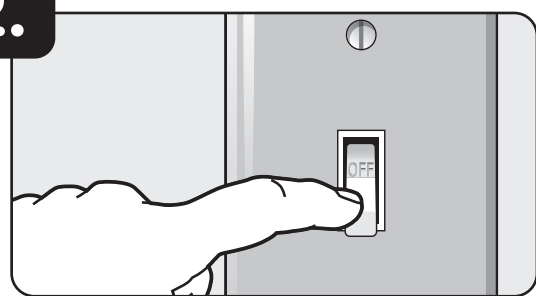
**1.****Familiarisez-vous avec l'utilisation de votre nouvel appareil Z-Wave**

Luminosité : 750 lumens (équivalent à une ampoule à incandescence de 60W)

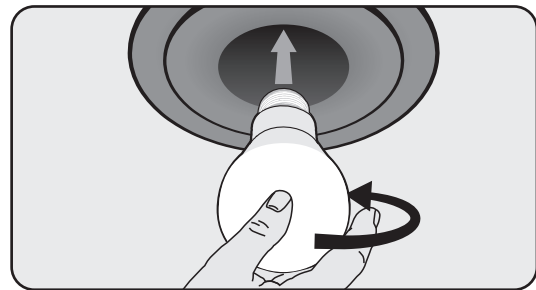
Consommation d'électricité : 9W

Température de la couleur : 2700K

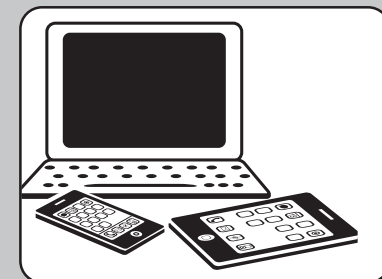
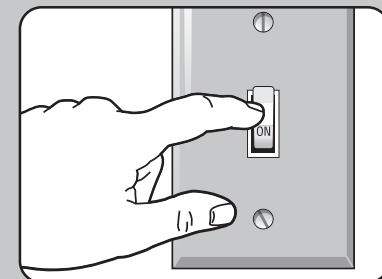
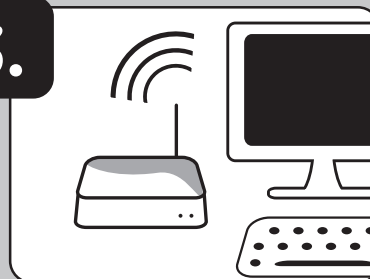
- Remplace les ampoules A19
- Commande à distance de la mise en marche, de l'arrêt et de la luminosité à l'aide de la télécommande Z-Wave
- Cet appareil Z-Wave possède des fonctions avancées qui vous permettent de personnaliser votre expérience. Ces fonctions ne peuvent être réglées que par une télécommande compatible avec la technologie Z-Wave qui prend en charge la classe de commandes de configuration Z-Wave. Pour accéder à une liste complète de configurations, visitez le site suivant : [www.ezzwave.com/config](http://www.ezzwave.com/config).

**2.**

1. Coupez l'alimentation de la douille de l'ampoule où se produira l'installation.



2. Vissez l'ampoule à DEL intelligente dans la douille.

**3.****Ajoutez votre appareil à un réseau Z-Wave**

1. Lorsqu'elle est alimentée pour la première fois, l'ampoule se trouve en mode d'inclusion SmartStart. Si votre concentrateur prend en charge la fonction SmartStart, balayez le code QR.
2. Pour passer au mode d'inclusion classique, ÉTEIGNEZ et ALLUMEZ l'ampoule trois fois. L'ampoule clignote rapidement à quatre reprises pour indiquer qu'elle se trouve en mode classique.
3. Pour revenir au mode SmartStart, ÉTEIGNEZ et ALLUMEZ l'ampoule trois fois. L'ampoule clignote rapidement à six reprises pour indiquer que le mode SmartStart est activé.

**REMARQUE :** L'ampoule tente de se connecter à l'un ou l'autre des modes d'inclusion pendant 10 secondes. Si, à l'issue de 10 secondes, aucun mode n'a été trouvé, éteignez et rallumez l'ampoule pour redémarrer le mode d'inclusion.

4. Peu importe le mode utilisé, l'ampoule clignote deux fois pour indiquer qu'elle a été ajoutée au réseau.

**REMARQUE :** Si vous l'éteignez et l'allumez une seule fois, l'ampoule demeure au dernier mode d'inclusion connu.

Vous avez le contrôle absolu sur la mise en marche, l'arrêt ou la luminosité de votre appareil d'éclairage en fonction des groupes, des scènes, des horaires et des automatisations interactives programmés par votre contrôleur.

Si votre contrôleur certifié Z-Wave a une fonction d'accès à distance, vous pouvez maintenant contrôler votre éclairage à l'aide de vos appareils mobiles.

Si le contrôleur vous invite à entrer le code de sécurité S2, reportez-vous au code QR/numéro de sécurité situé sur le côté de la boîte, ou à l'étiquette de code QR présente sur le produit (voir la figure 1). Entrez le code d'identification à cinq chiffres.

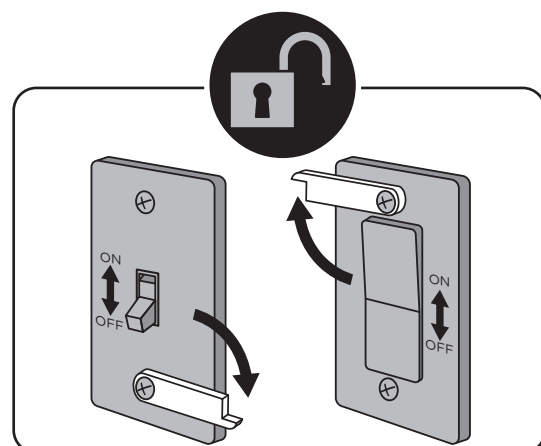
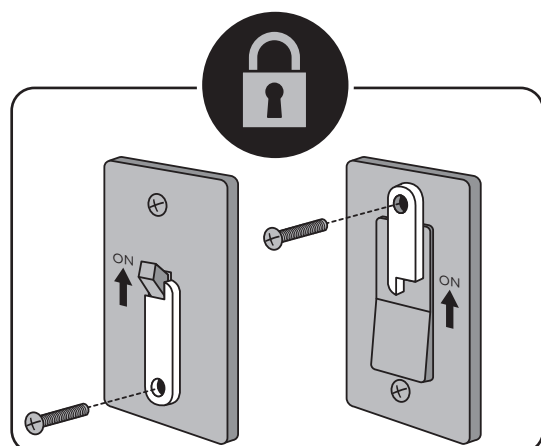


**REMARQUE :** Les produits dotés de la fonction SmartStart peuvent être ajoutés à un réseau Z-Wave. Pour ce faire, il suffit de balayer le code QR Z-Wave indiqué sur le produit au moyen d'un contrôleur permettant de l'ajouter à l'aide de la fonction SmartStart. Aucune mesure ne doit être prise. Le produit SmartStart sera automatiquement ajouté dans les 10 minutes qui suivent sa mise sous tension à proximité du réseau.

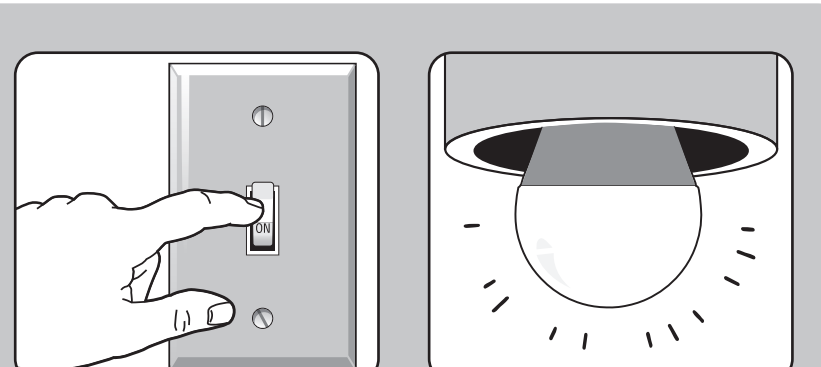
**IMPORTANT!**

Il est extrêmement important de respecter la pratique décrite plus bas ou d'utiliser UNIQUEMENT votre télécommande sans fil préférée pour allumer ou éteindre l'ampoule intelligente. Sans alimentation électrique vers l'ampoule, l'ampoule intelligente ne peut être allumée à distance ni fonctionner comme répéteur de signaux servant à maintenir le réseau Z-Wave approprié.

Pour éviter une coupure accidentelle de l'alimentation de l'ampoule intelligente, installez le couvercle d'interrupteur transparent en option (compris avec le produit).



Ce verrou d'interrupteur vous empêche de couper accidentellement l'alimentation de votre ampoule à intelligente. Sans alimentation, l'ampoule à intelligente ne peut pas être allumée à distance. Conçu pour les interrupteurs à bascule ou à levier.

**INTEROPÉRABILITÉ ENTRE LES DISPOSITIFS Z-WAVE**

Ce produit peut être utilisé dans un réseau Z-Wave avec d'autres appareils certifiés Z-Wave produits par d'autres fabricants et d'autres applications. Tous les nœuds fonctionnant sans pile au sein du réseau joueront le rôle de répéteurs, quel que soit le fournisseur, afin de rehausser la fiabilité du réseau.

Cet appareil prend en charge la ligne de sécurité (groupe d'association 1) pour cinq nœuds de communication par ligne de sécurité. Au groupe 1 doit être attribué l'ID de nœud du contrôleur principal auquel seront envoyées des notifications non sollicitées. Le contrôleur Z-Wave doit régler automatiquement cette association après l'inclusion. L'association de ligne de sécurité prend seulement en charge la fonction « Device Reset Locally » (appareil réinitialisé localement). Reportez-vous aux instructions de votre contrôleur pour obtenir tous les détails disponibles sur la façon de le régler.

**Pour exclure ou réinitialiser un appareil :**

1. Suivez les instructions relatives à votre contrôleur certifié Z-Wave afin d'exclure une ampoule intelligente du réseau Z-Wave.
2. Une fois que le contrôleur est prêt à exclure votre ampoule intelligente, mettez en marche le commutateur d'éclairage. L'ampoule intelligente clignotera deux fois pour indiquer qu'elle est bien exclue du réseau.

**Pour rétablir les configurations usine de votre ampoule intelligente :**

En commençant avec l'ampoule allumée, éteignez et rallumez l'interrupteur mural quatre fois.

1. Éteignez l'interrupteur, faites une pause d'une seconde, puis rallumez-le.
2. Répétez trois fois (quatre fois au total).
3. L'ampoule intelligente clignote deux fois lorsqu'elle est réinitialisée.

**REMARQUE :** Cette étape ne doit être effectuée qu'en cas de perte du contrôleur principal du réseau ou s'il est rendu inutilisable.

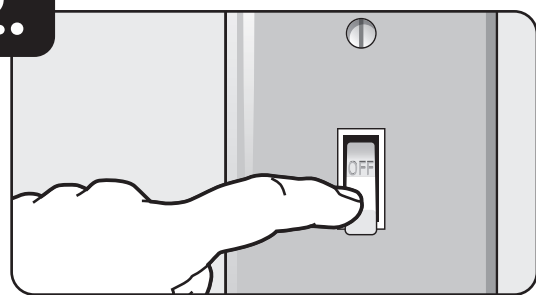
**1.****Características principales de su nuevo dispositivo Z-Wave**

Brillo: 750 lúmenes (equivalente a una bombilla incandescente de 60W)

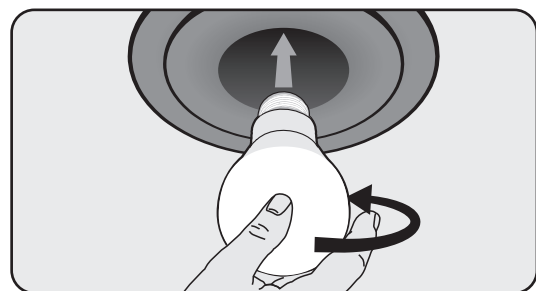
Consumo de potencia: 9W

Temperatura de color: 2700K

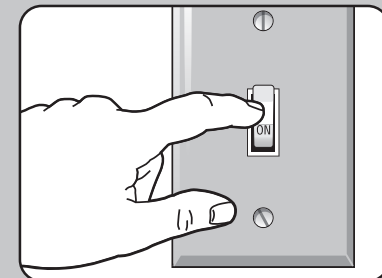
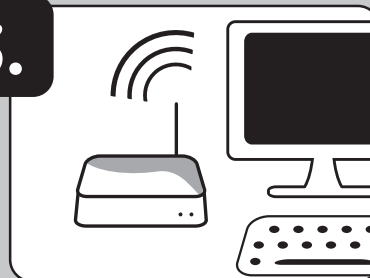
- Reemplaza bombillas de luz A19
- Control remoto de ENCENDIDO/APAGADO y brillo a través del controlador Z-Wave.
- Este dispositivo Z-Wave cuenta con funciones de avanzada para que pueda personalizar su experiencia. Dichas funciones solo pueden ajustarse a través de un controlador habilitado para Z-Wave que admite la clase de comandos de configuración de Z-Wave. Para conocer la lista completa de configuraciones ajustables, visite [www.ezzwave.com/config](http://www.ezzwave.com/config)

**2.**

1. Desconecte la alimentación al portalámparas de la bombilla donde se realizará la instalación.



2. Enrosque la bombilla inteligente LED en el portalámparas.

**3.****Agregar su dispositivo a una red Z-Wave**

1. Cuando se enciende inicialmente, la bombilla está en el modo de inclusión SmartStart. Si su concentrador admite SmartStart, puede escanear el código QR.
2. Para cambiar al modo de inclusión clásico, apague la bombilla, luego enciéndala tres veces. La bombilla destellará rápidamente cuatro veces para indicar el modo clásico.
3. Para volver al modo de inclusión SmartStart, apague la bombilla, luego enciéndala tres veces. La bombilla destellará rápidamente seis veces para indicar el modo SmartStart.

**NOTA :** La bombilla intenta conectar en uno de los dos modos de inclusión durante 10 segundos. Si no lo encuentra después de 10 segundos, alterne entre apagar y encender la bombilla para reiniciar el modo de inclusión.

4. Con cualquiera de los métodos, la bombilla destellará dos veces para indicar que se agregó a la red.

**NOTA :** La bombilla permanece en el último modo de inclusión conocido cuando se alterna entre apagar y encender una vez.

Usted tiene control total para encender o apagar la luz o ajustar los niveles de atenuación de acuerdo con grupos, escenas, horarios y automatizaciones interactivas programadas por su controlador.

Si su controlador certificado Z-Wave cuenta con acceso remoto, puede controlar las luces desde sus dispositivos móviles.

Si el controlador le pide ingresar el código de seguridad S2, consulte el código QR/numero de seguridad en el costado de la caja o la etiqueta del Código QR en el producto (ver Figura 1). Ingrese el código PIN de 5 dígitos.

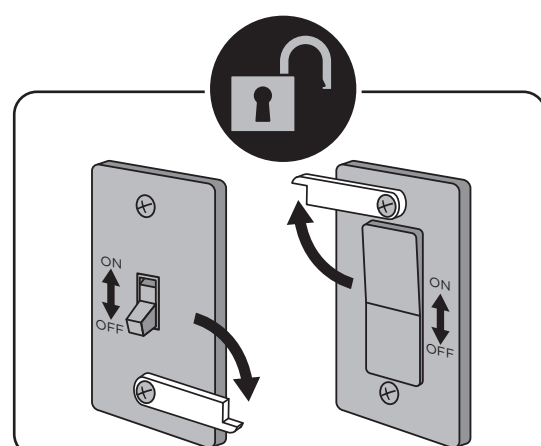
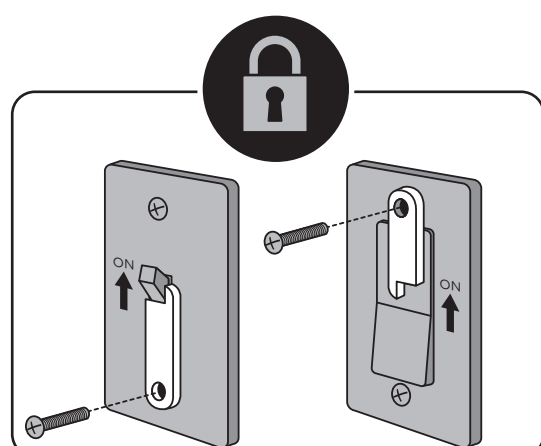


**NOTA :** Los productos habilitados para SmartStart se pueden agregar a una red Z-Wave escaneando el código QR de Z-Wave que se encuentra en el producto con un controlador que ofrezca inclusión de SmartStart. No se requieren acciones adicionales y el producto SmartStart se agregará automáticamente dentro de 10 minutos de encenderlo en la proximidad de la red.

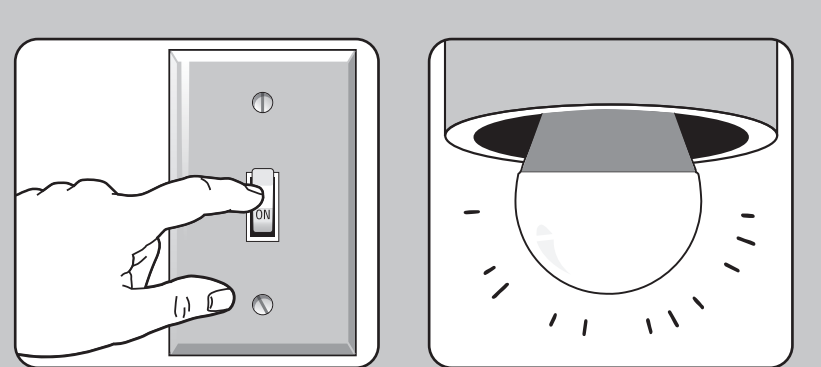
**¡¡IMPORTANTE!**

Es sumamente importante que siga la práctica a continuación o que use SOLAMENTE su dispositivo de control remoto inalámbrico preferido para encender o apagar la bombilla inteligente. Si la bombilla no recibe energía, no se podrá encender la bombilla inteligente de forma remota ni funcionará como repetidor de señal para mantener una red Z-Wave apropiada.

Para evitar desconectar accidentalmente la energía hacia la bombilla inteligente, instale la tapa transparente de interruptor opcional (incluida).



Esta traba de interruptor impide que accidentalmente corte el suministro de energía eléctrica a su bombilla inteligente. Sin energía a la bombilla inteligente, no podrá funcionar de forma remota. Diseñada para interruptores de estilo basculante y de palanca.

**INTEROPÉRABILIDAD Z-WAVE**

Este producto se puede incluir y puede funcionar en cualquier red Z-Wave con dispositivos de otros fabricantes y otras aplicaciones que cuenten con la certificación Z-Wave. Todos los nodos que formen parte de la red y que funcionen sin pilas actuarán de repetidores independientemente del proveedor con el fin de aumentar la fiabilidad de la red.

Este dispositivo es compatible con el grupo de asociación 1 de la red vital (Lifeline). Es compatible con 5 nodos para comunicación de la red vital. Al grupo 1 se debe asignar la Id. de nodo del controlador principal a donde se enviarán las notificaciones no solicitadas. El controlador Z-Wave debe configurar esta asociación automáticamente después de la inclusión. La asociación de red vital solo es compatible con la función "dispositivo se reinicia a nivel local." Consulte las instrucciones de su controlador para obtener detalles sobre cómo realizar la configuración.

**Para excluir y restablecer el dispositivo:**

1. Para excluir una bombilla inteligente de la red Z-Wave, siga las instrucciones previstas para el controlador homologado para usarse con Z-Wave.
2. Una vez que el controlador está listo para excluir la bombilla inteligente, encienda el interruptor de la luz. La bombilla inteligente destellará dos veces, lo cual significa que la exclusión de la red se realizó correctamente.

**Para restablecer los ajustes de fábrica de la bombilla inteligente:**

Comenzando con la bombilla encendida, alterne entre encender y apagar el interruptor de pared cuatro veces.

1. Apague el interruptor, haga una pausa de un segundo y vuelva a encenderlo.
2. Repita tres veces (4 veces en total).
3. La bombilla inteligente destellará dos veces cuando se reinicie.

**NOTA :** Realice esta acción solo en caso de que falte el controlador principal de su red o que no funcione.