

MANUEL D'UTILISATION —

CLAVIER MÉCANIQUE XG-864

Avant d'installer et d'utiliser le produit, veuillez lire les instructions soigneusement et les conserver pour référence future.

8048064



SPÉCIFICATIONS :

- Rétroéclairage à DEL d'une seule couleur avec 6 modes de rétroéclairage (incluant Pulsations et vague)
- 6 niveaux d'intensité de l'éclairage à DEL qui apporte tout un éventail de couleurs dans votre jeu
- 3 profils de jeu
- 104 touches programmables toutes équipées de fonction macro
- Interrupteur mécanique avec une durée de vie de frappe de 50 millions
- Touches imprimées à double saisie
- 104 touches antidédoublement
- Branchez et jouez – Interface USB, aucun pilote ni logiciel requis pour utiliser le clavier
- Systèmes soutenus: Windows XP, 7/8/10/10.1

*Certaines fonctions nécessitent l'installation du logiciel (CD inclus)

INSTALLATION DU MODÈLE XG M864 :

1. Installation: Branchez et jouez pour l'utilisation du clavier. Veuillez installer le CD de logiciel inclus pour des spécifications et configurations avancées.
2. Interface du clavier: USB 2.0
3. Adapté pour six modes de rétroéclairage différents. Le mode 3 (ci-dessous) est la configuration par défaut.

Mode 1 - Flux

- Appuyez sur FN+INS: Ce mode associe trois types de rétroéclairage différents incluant :
 - a) L'éclairage sera balayé de la première touche jusqu'à la dernière. Lorsque l'éclairage touche la dernière rangée, l'intégralité de la rangée s'allumera. Le cycle sera répété jusqu'à ce que le clavier tout entier soit allumé (rangée par rangée).
 - b) Le rétroéclairage à DEL se regroupera rapidement au centre du clavier et commencera à effectuer des pulsations.
 - c) Les lampes à DEL " brilleront " au centre - puis s'étendront sur les touches voisines – les lampes se regrouperont, puis s'éteindront brièvement (avant de répéter l'intégralité du cycle).
- Les trois modes de rétroéclairage à DEL défilent automatiquement.

Mode 2 - Éclaboussures

- Appuyez sur FN+HOME: Toutes les lampes à DEL de rétroéclairage s'éteindront. Lorsqu'une touche sera touchée, le rétroéclairage à DEL effectuera un effet de ricochet.

Mode 3 - Vague (Configuration par défaut)

- Appuyez sur FN+PGUP: les lampes à DEL de rétroéclairage s'allume-

ront puis s'éteindront (comme une vague défilant d'un côté à l'autre).

Mode 4 - Pulsations

- Appuyez sur FN+DEL: le rétroéclairage du clavier s'allumera doucement et augmentera en luminosité; puis, s'estompera et diminuera en luminosité.


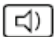
Mode 5 - Personnalisé

- Appuyez sur FN+END: lorsque vous accédez à ce mode, le mode par défaut sera celui de la dernière configuration. Appuyez à nouveau sur FN+End. Les 3 indicateurs « 1 » « A » « ↓ » clignoteront. L'utilisateur pourra choisir d'activer ou de désactiver le rétroéclairage par logiciel ou en appuyant sur une touche individuelle. Appuyez à nouveau sur FN+End pour sauvegarder le mode personnalisé.

Mode 6 - Réaction

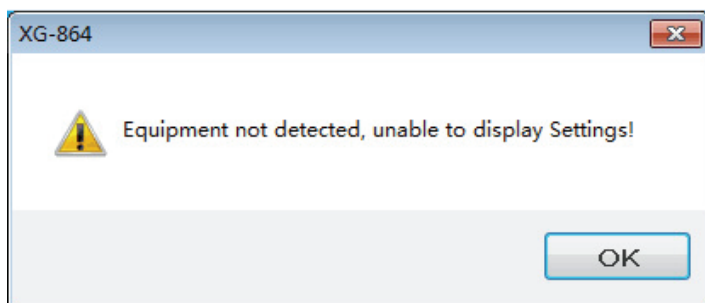
- Appuyez sur FN+PGDN: la configuration par défaut sera sans éclairage. Une touche individuelle s'allumera si appuyée (et ensuite, la lumière s'estompera). Appuyez à nouveau sur FN+PGDN, et quelques touches voisines de la touche qui a été appuyée s'allumeront brièvement (et s'estomperont ensuite)
4. Fonction de verrouillage de la touche WIN : appuyez sur FN+WIN pour verrouiller la touche WIN et les fonctions APP, répétez pour déverrouiller.
 5. Pour ajuster la luminosité du rétroéclairage: appuyez sur FN+↑ pour augmenter, ou sur FN+↓ pour diminuer la luminosité des lampes à DEL. Il existe six niveaux différents de luminosité.
 6. Ajustez le mode de pulsation/course: appuyez sur FN+← ou FN+→ pour ajuster la vitesse de pulsation/course à DEL.
 7. Appuyez sur FN+PRTSC pour rétablir les configurations d'usine par défaut.
 8. Fonctions multimédias (FN+F1~F12)

FN + F1		Ouvrir mon ordinateur
FN + F2		Rechercher
FN + F3		Calculatrice
FN + F4		Lecteur multimédia
FN + F5		Précédent

- FN + F6  Suivant
- FN + F7  Lecture/Pause
- FN + F8  Arrêt
- FN + F9  Sourdine
- FN + F10  V-
- FN + F11  V+
- FN + F12  Verrouillage du clavier (répéter pour déverrouiller)

INSTALLATION DU CD AVEC PILOTE :

1. Effectuez un clic double sur le fichier XG-864 .exe file et suivez les instructions pour exécuter l'installation. Assurez-vous d'utiliser le pilote adéquat correspondant à votre clavier. Dans le cas contraire, un message d'avertissement apparaîtra comme illustré :



2. Lorsque le clavier détecté correspond au pilote, la couleur de la barre de tâches changera comme ci-contre :
3. Effectuez un clic double sur l'icône de la barre de tâches pour ouvrir le pilote, et l'interface principale apparaîtra comme ci-dessous :



Introduction du logiciel sur CD : comprend l'édition de macro, les effets de rétroéclairage, interface graphique du clavier et autres boutons de fonctions.

Configuration macro :

- Cliquez sur « + » pour ajouter une macro, cliquez sur « - » pour supprimer une macro.
- Cliquez sur « Record » (Enregistrer) pour commencer à saisir des caractères.
- Une configuration pourra être assignée à une touche individuelle, par

exemple: La touche « Q » pourra être configurée en tant que « AASS-DDL » avec le nom de macro « ET ».

- Cliquez sur la touche « delete/clear » (supprimer/effacer) pour supprimer une touche individuelle, ou tout un ensemble de touches sous l'appellation « ET ».
- Sélectionnez « Record delay » (enregistrer délai) pour enregistrer le début du temps de la touche et la fin du temps de la touche. « Recycle times » (Recycler les temps) vous permet de sélectionner les durées d'opération d'une macro.



Les configurations de touches incluent : Touche individuelle, touche macro, touche multimédia, touche de fonction.

Toutes les touches peuvent être éditées. L'éclairage à DEL peut être rétabli selon le statut des paramètres par défaut avec « restore default » (rétablir défaut), cliquez sur « Apply » (appliquer) pour exécuter, puis sur « ok » pour sauvegarder la configuration actuelle et l'interface d'utilisateur (IU) sera minimisé sur la barre de tâches.



Configuration de touche individuelle : Pour configurer la fonction normale d'une touche, selon les besoins. (Par exemple: la touche « Q » pourra être configurée en tant que F6)



Configuration de la touche Macro : (Configuration de la touche macro comme mentionné ci-dessus)

Cliquez sur « + » pour ajouter une macro, Cliquez sur « - » pour supprimer une macro,

Cliquez sur « Record » (Enregistrer) pour commencer à saisir les caractères,

Ajout de caractères sur une touche (pour exemple: la touche « A » configurée en tant que « AABCC », nom de macro « Macro2 »).

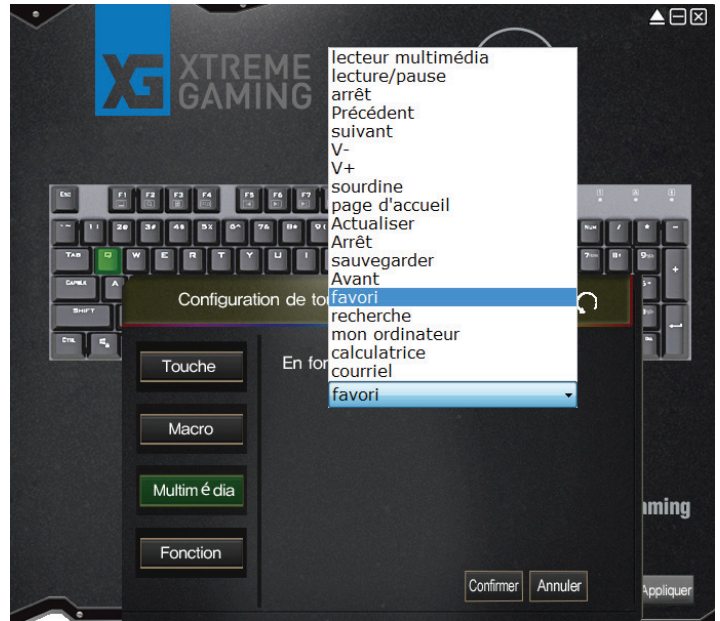
Cliquez sur la touche « delete/clear » (supprimer/effacer) pour supprimer une touche individuelle, ou tout un ensemble de touches sous « ET ».

Sélectionnez « Record delay » (Enregistrer un délai) pour enregistrer le début du temps de la touche et la fin du temps de la touche. « Recycle times » (Recycler les temps) vous permet de sélectionner les durées d'opération d'une macro.



Chaque profil contient un minimum de 5 macros. Il y a 3 profils au total. Vous pourrez nommer vos macros. Le nombre maximum d'octets pour tout le contenu d'enregistrement de macro est de 1000 octets.

Multimédia : Configurer la fonction multimédia sur une touche unique. Par exemple, configurez « Favori » sur la touche Q.



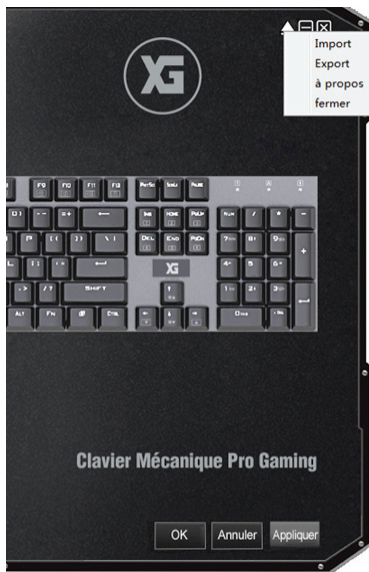
Touche de fonction : Configurer la touche de fonction sur une touche unique. Par exemple, configurez « Copy » sur la touche Q.



Mode d'éclairage : Sélectionnez l'effet d'éclairage avec le pilote du logiciel. Il y a 6 modes disponibles (comme présentés ci-dessus) : Flux,



Éclaboussures, Vague, Pulsation, Réaction, Personnalisé.



Introduction du menu des touches : Importer, Exporter, À propos, Fermer.

La Source garantit que ce produit sera exempt de défauts de matériaux et de fabrication pour une période de (1) un an à compter de la date d'achat. Durant cette période, veuillez simplement retourner le produit ainsi que votre preuve d'achat dans tout magasin La Source, ou détaillant participant, et le produit sera échangé (dans les magasins où il sera disponible) sans frais. Tout produit qui aura été soumis à une mauvaise utilisation, ou à des dommages accidentels sera exclu de la présente garantie.

Cette garantie ne s'applique qu'à un produit acheté dans un magasin La Source ou détaillant participant au Canada où la garantie est incluse avec le produit. Alors que cette garantie ne confère aucun droit légal autre que ceux mentionnés ci-dessus, vous pouvez avoir recours à des droits statutaires supplémentaires qui pourront varier selon les lois de divers pays, états, provinces et autres entités gouvernementales dans lesquels La Source est active. Cette garantie est soumise à tous les droits statutaires auxquels vous pouvez avoir recours au Canada.

Importé par : La Source,
Barrie, Ontario, Canada, L4M 4W5
Fabriqué en Chine
Pour le service à la clientèle, veuillez visiter www.lasource.ca

© 2016 La Source
Tous droits réservés.



Veuillez recycler

Importer/exporter: Choisissez d'importer ou d'exporter les profils.

À propos: Information sur le logiciel.

LA FCC VEUT QUE VOUS SACHIEZ

Cet équipement a été testé et s'avère conforme aux limites pour le dispositif numérique de la Classe B, conformément à la partie 15 des lois FCC. Ces limites sont désignées pour assurer la protection raisonnable contre l'interférence nuisible dans une installation résidentielle. Cet équipement génère, utilise et peut rayonner l'énergie de fréquence par radio et, s'il n'est pas installé et utilisé en s'accordant avec les instructions, il peut causer de l'interférence nuisible aux communications de radio.

Cependant, il n'y a pas de garantie que l'interférence ne se produira pas dans une installation particulière. Si cet équipement cause de l'interférence nuisible à la réception de la radio ou de la télévision, ce qui peut être déterminé en éteignant et en allumant l'équipement, l'utilisateur est encouragé à essayer de corriger l'interférence par une ou plusieurs des mesures suivantes :

- Réorientez ou remplacez l'antenne de réception.
- Augmentez la séparation entre l'équipement et le récepteur.
- Connectez l'équipement dans une sortie sur un circuit différent de celui auquel le récepteur est connecté.
- Prendre conseil auprès d'un distributeur ou d'un technicien radio/TV qualifié.

Les changements ou modifications non expressément approuvés par les autorités compétentes en matière de conformité peuvent priver l'utilisateur du droit d'utiliser l'équipement en question. Lorsque des câbles d'interface blindés ont été fournis avec le produit ou avec des composants ou accessoires complémentaires et spécifiés comme devant être utilisés avec l'installation du produit, ils doivent être utilisés conformément à la réglementation de la FCC.