

CASQUE DE JEU À FIL AVEC SON AMBIOPHONIQUE

CARACTÉRISTIQUES

- Entendez vos ennemis approcher de tous les côtés grâce au son ambiophonique à 7.1 canaux et aux puissants moteurs de haut-parleurs de 40 mm.
- Personnalisez les effets et paramètres audio pour obtenir une qualité de son 3D réaliste
- Faites vibrer et amplifier les basses pour obtenir une expérience de jeu de divertissement entièrement immersive
- Communiquez avec clarté avec votre équipe pour coordonner votre attaque gagnante grâce au microphone à perche flexible omnidirectionnel
- Accédez rapidement au volume, à la sourdine et à l'activation des vibrations en utilisant les commandes sur câble
- Illuminez le casque lorsque vous changez de niveau, grâce aux DEL à changement de couleur
- Profitez de sa légèreté avec son serre-tête à autoajustement pour un confort de longue durée

INSTALLATION DU PILOTE

- Insérez le CD, l'installation s'effectuera automatiquement
- Accédez à l'interface d'installation (voir l'illustration 1), cliquez sur Suivant (Next). Cliquez sur Suivant (Next) aux Illustrations 2 et 3

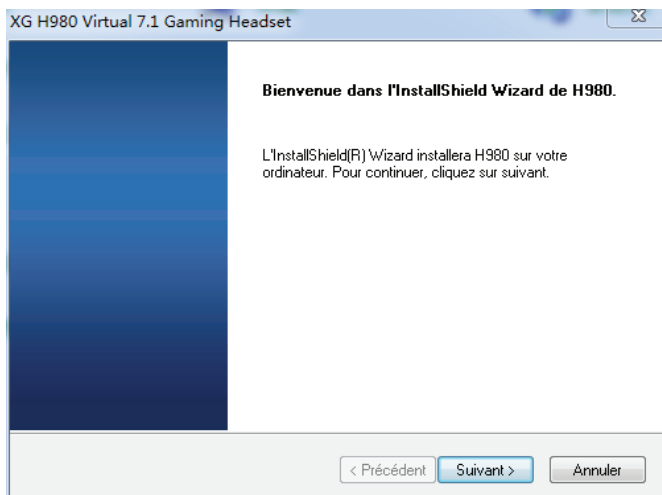


Illustration 1



Illustration 2

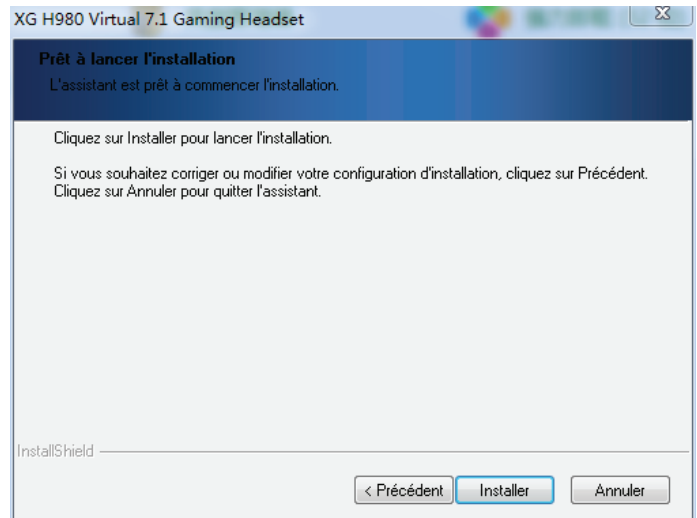


Illustration 3

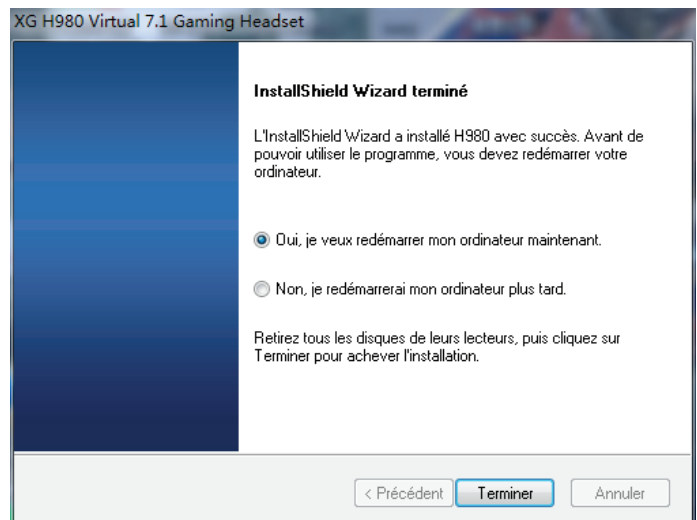


Illustration 4

La dernière fenêtre de dialogue du fichier demandera de redémarrer et de mettre à jour l'ordinateur. Cliquez sur Oui (Yes) et Terminer (Finish) pour redémarrer votre ordinateur.

Remarque : Certains logiciels antivirus reconnaissent ce pilote comme un virus ou indiquent une alerte de virus. Le logiciel antivirus peut aussi intercepter l'installation, ce qui empêchera cette dernière de s'effectuer. Pour prévenir cette situation, fermez temporairement votre logiciel antivirus avant l'installation. Redémarrez ensuite votre système pour récupérer automatiquement votre logiciel antivirus.

PARAMÈTRES PERSONNALISABLES

Paramètres principaux

- Double cliquez sur l'icône XG (comme indiqué à l'illustration 5). L'illustration 7 s'affichera

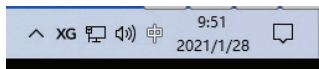


Illustration 5

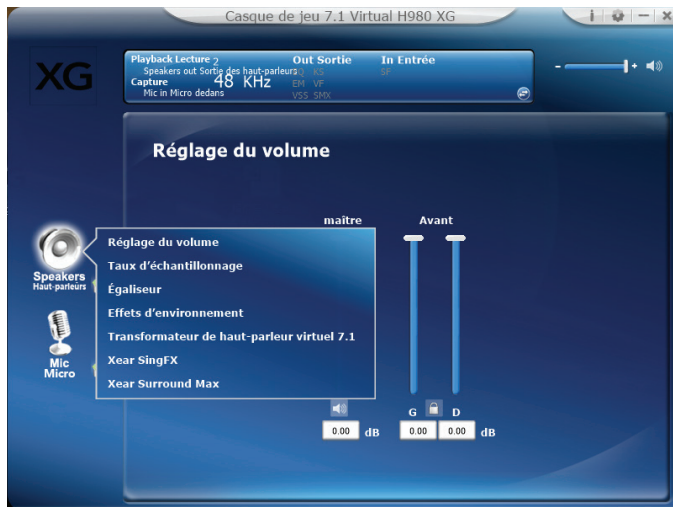


Illustration 6

COMMANDE DE VOLUME

- Pour régler le volume (volume principal, commandes de sensibilité gauche/droite), sélectionnez « Commande de volume » (Volume Control) à l'illustration 6. Voir l'illustration 7 ci-dessous



Illustration 7

FRÉQUENCE D'ÉCHANTILLONNAGE

- Présenté dans l'illustration 8, deux options possibles : 44,1 kHz ou 48 kHz



Illustration 8

EFFETS SONORES

- Dans l'illustration 9, sélectionne l'effet sonore souhaité comme : Par défaut (Default), danse (Dance), basse (Bass) ou Rock



Illustration 9

- Comme dans l'illustration 10, sélectionne le simulateur d'effet audio. Il y a jusqu'à 27 différents effets sonores et 3 différentes tailles de pièce



Illustration 10

- Comme dans l'illustration 11, sélectionne l'effet de son virtuel actif à 7.1 canaux



Illustration 11

- Comme dans l'illustration 12, sélectionne la commande de tonalité active et la fonction de modification du son d'origine



Illustration 12

- Comme dans l'illustration 13, active l'effet ambiophonique



Illustration 13

Paramètres du microphone : Double-cliquez ou effectuez un clic droit pour ouvrir l'icône MIC du microphone et sélectionnez le menu correspondant.

COMMANDE DE VOLUME

- Comme dans l'illustration 14, vous pouvez choisir de régler le volume (volume du microphone et moniteur [Mic Volume and Monitor]) et de déverrouiller la sensibilité des canaux de gauche et de droite



Illustration 14

FRÉQUENCE D'ÉCHANTILLONNAGE

- Comme dans l'illustration 15, deux options de fréquence de microphone possibles : 44,1 kHz ou 48 kHz



Illustration 15

- Comme dans l'illustration 16, sélectionne à partir de 4 sortes d'effets vocaux : monstre (monster), animé (cartoon), homme (man) ou femme (woman)



Illustration 16

MISE À NIVEAU DU MICROPHONE

- Comme dans l'illustration 17, active l'effet d'amplification du microphone pour mettre à niveau le volume de la voix



Illustration 17

- Comme dans l'illustration 18, sélectionne parmi 4 options de personnalisation d'effets sonores et utilise les modes haute fidélité (high fidelity), films (movies), musique (music) ou personnalisé (custom)



Illustration 18

INFORMATIONS DE LA VERSION DU SYSTÈME D'EXPLOITATION

- Comme dans l'illustration 19, les informations du pilote sont affichées dans le système d'exploitation Win 7/8/8.1/10/11 OS



Illustration 19

PARAMÈTRES D'APPLICATION

- Comme dans l'illustration 20, sélectionne parmi les options de langues et d'effets de transparence

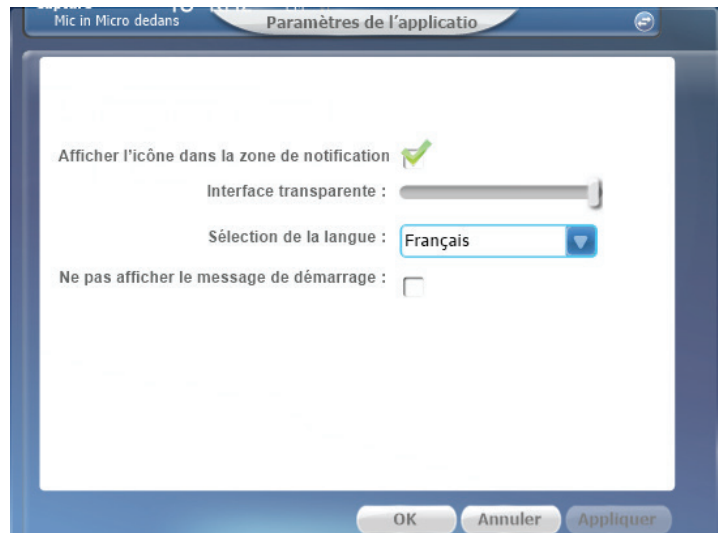


Illustration 20

INTRODUCTION AUX COMMANDES SUR CÂBLE

- Les commandes sur câble sont présentées dans l'illustration 21. Pour utiliser la fonction « Vibration », appuyez sur le bouton VIBRATE pour l'activer. Pour activer la fonction de sourdine du microphone, appuyez sur le bouton MUTE MICROPHONE. Réglez le volume en tournant la roulette de volume dans un sens ou dans l'autre.

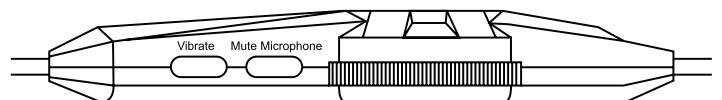


Illustration 21

ATTENTION : Baissez le volume du modèle H980 au niveau le plus bas. Placez le casque d'écoute sur votre tête et réglez le serre-tête jusqu'à ce que le casque d'écoute soit positionné confortablement. Positionnez le microphone. Augmentez lentement le volume jusqu'à un niveau confortable. Un volume à haut niveau peut endommager vos tympans et augmenter le risque de perte auditive.

SPÉCIFICATIONS

Microphone	Dimensions du microphone	6,0 x 2,8 mm
	Sensibilité	-46 ± 3 dB (à 1 kHz)
	Direction	Omnidirectionnel
	Impédance	≤ 2,2 kΩ
Haut-parleur	Diamètre du moteur de haut-parleur	40 mm
	Sensibilité (S.P.L)	105 ± 3 dB (à 1 kHz)
	Impédance	32 Ω
	Réponse en fréquence	20 Hz – 20 kHz
Longueur du cordon		≥ 2,0 m
Prise		USB
Poids net		≈405 g

MESURES DE SÉCURITÉ IMPORTANTES

- Ne pas écouter à volume sonore élevé. Une écoute prolongée à volume élevé peut mener à une perte auditive permanente
- Commencez avec le réglage de volume le plus faible et augmentez-le jusqu'à ce que vous ayez atteint un niveau de volume confortable
- Ne pas utiliser pendant que vous dormez
- Si vous entendez un bourdonnement dans vos oreilles, essayez de réduire le volume. Si le bourdonnement persiste, consultez votre médecin
- Toute modification de ce produit pourrait l'endommager, annuler de garantie et entraîner des blessures

CAN ICES-3(B)/NMB-3(B)



LA SOURCE – GARANTIE

La Source garantit que ce produit sera exempt de défauts de matériaux et de fabrication pour une période de douze (12) mois à compter de la date d'achat. Durant cette période, veuillez simplement retourner le produit ainsi que votre preuve d'achat dans tout magasin La Source, ou détaillant participant, et le produit sera échangé (dans les magasins où il sera disponible) sans frais. Tout produit qui aura été soumis à une mauvaise utilisation, ou à des dommages accidentels sera exclu de la présente garantie.

Cette garantie ne s'applique qu'à un produit acheté dans un magasin La Source ou détaillant participant au Canada où la garantie est incluse avec le produit. Alors que cette garantie ne confère aucun droit légal autre que ceux mentionnés ci-dessus, vous pouvez avoir recours à des droits statutaires supplémentaires qui pourront varier selon les lois de divers pays, états, provinces et autres entités gouvernementales dans lesquels La Source est active. Cette garantie est soumise à tous les droits statutaires auxquels vous pouvez avoir recours au Canada.

Importé par :
La Source, Barrie, Ontario, Canada, L4M 4W5
Fabriqué en Chine
www.lasource.ca
© 2022 La Source. Tous droits réservés.

