

F L U I DTM

8008964B

Cadre numérique 7 po



Manuel de l'utilisateur

Veuillez lire toutes les instructions avant d'utiliser ce dispositif,
et conservez ce manuel de l'utilisateur en lieu sûr pour
référence ultérieure.

Mesures de sécurité importantes

Veillez lire toutes les instructions avant de procéder à l'utilisation, et veuillez conserver ce manuel pour référence ultérieure.

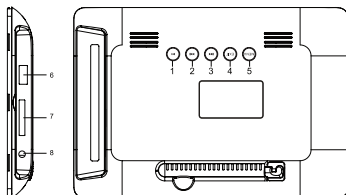
- Si l'unité n'est pas utilisée pendant une longue période, il est conseillé de la débrancher de la prise murale.
 - Ce dispositif est conçu pour un usage en conditions climatiques tempérées. Ne pas utiliser, ou installer l'unité à l'exposition directe du soleil, à des conditions de chaleurs extrêmes, ou à proximité d'un radiateur, d'une cuisinière, ou de tout autre appareil électrique ménager produisant de la chaleur.
 - Ne pas utiliser cette unité dans une salle de bain, ou près d'une piscine. Ne pas utiliser là où une exposition à l'eau, à l'humidité, aux égouttements, ou à des éclaboussures pourrait se produire.
 - Ne pas installer à proximité de sources de flamme, telles que des bougies.
 - Si de l'eau s'introduit à l'intérieur de l'unité, débranchez le cordon d'alimentation de la prise, et consultez votre détaillant.
 - Ne manipulez pas le cordon d'alimentation avec des mains mouillées. Afin d'éviter les risques d'électrocution, NE TOUCHEZ JAMAIS les pièces internes. Les réparations et le service doivent être effectués par un personnel de service qualifié.
 - Lors du branchement, ou du débranchement de la prise murale, maintenez la prise, et non pas le cordon. Tirer sur le cordon pourrait l'endommager, ou être dangereux.
 - Ne pas laisser tomber l'unité, ou renverser du liquide ou permettre aux petits objets de tomber à l'intérieur.
 - Lorsque l'unité est branchée, un courant à petit débit passera. Pour des économies d'énergie, et pour des mesures de sécurité, il est recommandé de débrancher entièrement l'unité de la prise murale, si l'unité ne va pas être pas utilisée pour une longue durée.
 - Consultez le détaillant le plus proche si le cordon a été endommagé, déconnecté, ou si un mauvais contact est observé.
 - Ne pas courber fortement le cordon, ni y tirer dessus, ni le tordre.
 - Ne pas modifier le cordon sous aucune condition.
 - Ne pas insérer d'objet métallique à l'intérieur de l'unité.
 - Débranchez le cordon d'alimentation si un risque de foudre se produit.
 - La prise d'alimentation est utilisée comme disjoncteur. Elle doit rester constamment accessible, et ne doit pas être obstruée durant l'usage destiné.
 - Pour débrancher complètement le dispositif de la source d'alimentation, la prise d'alimentation de l'appareil doit être retirée complètement de la prise murale.
 - La température ambiante doit se situer entre 0° et 40°C. Ne pas ranger l'unité dans des endroits trop froids, ou trop chauds.
 - Raccordez l'adaptateur CA à la prise CC de 5 V, et à la prise murale.
 - Utilisez uniquement les accessoires, et les équipements spécifiés par le fabricant.
 - En cas de fonctionnement défectueux causé par des dommages électrostatiques, vous devrez peut-être avoir à réinitialiser le produit en le raccordant à la source d'alimentation, afin de retrouver un fonctionnement normal.
- Mise en garde :** Afin de réduire les risques d'incendie ou de chocs électriques, ne pas exposer l'unité à la pluie, à l'humidité ou à l'eau.

Table des matières

Mesures de sécurité importantes	1
1. Information sur le produit	3
1.1 Vue d'ensemble du produit	3
1.2 Contenu de l'emballage	3
1.3 Adaptateur d'alimentation	4
2. Installation	5
2.1 Branchement à la source d'alimentation	5
2.2 Positionnement du cadre	5
2.3 Marche/Arrêt	5
3. Fonctionnement	6
3.1 Carte et USB	6
3.2 Mode photo	6
3.3 Fichier	7
3.4 Calendrier	7
3.5 Réglage	7-8
3.6 Instruction de support	8
4. Spécifications / Résolution des problèmes	9
4.1 Spécifications techniques	9
4.2 Résolution des problèmes	9
Garantie	10

1. Information sur le produit

1.1 Vue d'ensemble du produit



1	ENTRER LECTURE/ PAUSE	<ul style="list-style-type: none">• Pour confirmer un réglage, ou fonction• Pour débuter, ou interrompre un diaporama
2	SUIVANT DROITE / BAS	<ul style="list-style-type: none">• Pour afficher la photo suivante• Pour un déplacement vers la droite, et vers le bas dans le menu/ vignette/ options de réglage
3	PRÉCÉDENT GAUCHE / HAUT	<ul style="list-style-type: none">• Pour afficher la photo précédente• Pour un déplacement vers la gauche, et vers le haut dans le menu/ vignette/ options de réglage
4	EXIT (SORTIE)	<ul style="list-style-type: none">• Pour retourner au menu principal
5	MENU/ RÉGLAGE- MARCHÉ/ARRÊT	<ul style="list-style-type: none">• Pour entrer dans le menu des réglages• Maintenir appuyé pour mise en marche ou arrêt
6	ENTRÉE POUR PRISE USB	<ul style="list-style-type: none">• Pour accommoder des dispositifs USB tels que les clés USB portables, ou les lecteurs de cartes mémoire
7	FENTE POUR CARTE MÉMOIRE	<ul style="list-style-type: none">• Pour accommoder les cartes SD et MMC
8	PRISE D'ENTRÉE D'ALIMENTATION	<ul style="list-style-type: none">• Pour un raccordement à l'adaptateur principal d'alimentation

1.2 Contenu de l'emballage:

Adaptateur CA

Cadre numérique

Manuel de l'utilisateur

Câble USB de charge

1. Information sur le produit

1.3 Adaptateur d'alimentation



Insérer le câble USB à l'adaptateur CC

2. Installation

2.1 Branchement à la source d'alimentation

Raccordez l'adaptateur fourni (5 V, 1,0 A) à la prise d'entrée CC, et branchez ensuite l'autre extrémité à une prise d'alimentation.



2.2 Positionnement du cadre

Tirez sur le support jusqu'à ce qu'il puisse tenir en place. Le cadre peut être installé à la verticale, ou à l'horizontale, pour un affichage en paysage, ou en portrait.



2.3 Marche/Arrêt

Maintenez appuyé pendant 3 secondes le bouton de Menu/Réglages pour mettre en marche, ou arrêter l'unité.



BOUTON DE MENU/
RÉGLAGES

Maintenez appuyé pendant 3 secondes pour mettre en marche, ou arrêter l'unité.

3. Fonctionnement

Ce cadre soutien les cartes SD/SDHC/MMC et les fichiers de mémoire USB 2.0. Après avoir inséré une carte, ou un dispositif USB, un diaporama de ces images se déclenchera en lecture automatique. Appuyez deux fois sur EXIT (Sortie) pour accéder à la photo, au fichier, au calendrier, et au menu des réglages.

Appuyez sur ENTRER pour confirmer votre sélection.

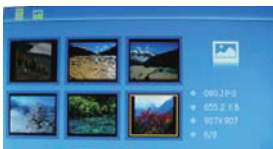
Remarque : 1. Assurez-vous qu'il y ait des fichiers de photos soutenus dans la carte ou le dispositif USB.

Remarque : 2. Il sera plus long d'effectuer le tampon du diaporama si la taille du fichier de la photo est supérieure à 2 Mo.



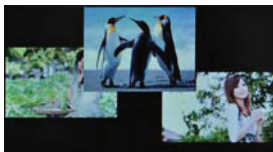
3.1 Carte et USB

Le menu de la sélection de la carte mémoire apparaîtra si vous appuyez sur EXIT (SORTIE). Sélectionnez le dispositif que vous souhaitez utiliser.



3.2 Mode photo

Appuyez sur EXIT pour sélectionner « MEMORY CARD » (Carte mémoire) dans le menu principal. Sélectionnez la PHOTO, appuyez ensuite sur ENTRER pour accéder au menu du mode Photo. Utilisez ◀▶ pour sélectionner la photo que vous souhaitez afficher, et appuyez enfin sur ENTRER pour afficher la photo dans une fenêtre simple.



Remarque: Vous pouvez sélectionner le mode de diaporama (fenêtre simple/trois fenêtres/quatre fenêtres) dans les réglages.

3. Fonctionnement

3.3 Fichier

Appuyez sur EXIT (SORTIE) pour sélectionner « MEMORY CARD » (Carte mémoire), ou « USB » dans le menu Média. Sélectionnez FILE (Fichier), et appuyez ensuite sur ENTER (ENTRER) pour accéder au menu du fichier. Vous pouvez avoir un aperçu de tous les fichiers sélectionnés dans le dispositif sélectionné, en appuyant sur ◀◀/▶▶.



3.4 Calendrier

Sélectionnez le calendrier (calendar) dans le menu principal, et appuyez sur ENTER (Entrer). Le calendrier s'affichera et toutes les photos de la mémoire connectée seront également visibles en diaporama sur la gauche. Naviguez au travers de la date en utilisant ◀◀/▶▶.



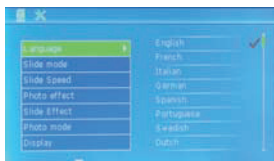
3.5 Réglage

Sélectionnez « SETUP » (Réglage) dans le menu principal, et appuyez sur ENTER (Entrer). Utilisez ◀◀/▶▶ pour effectuer la sélection de l'item que vous souhaitez régler.

Les options disponibles sont :

Langue, Mode de glissement, Vitesse de glissement, effet de photo, effet de glissement, mode photo, et affichage.

Appuyez ▶| pour afficher le sous-menu, sélectionnez à l'aide de ◀◀/▶▶, et appuyez enfin sur ENTER (ENTRER) pour confirmer.



- 3.5.1 **Langue** : Anglais, Français, Italien, Allemand, Espagnol, Portugais, Néerlandais
- 3.5.2 **Mode de glissement** : Fenêtre simple, trois fenêtres, quatre fenêtres.
- 3.5.3 **Vitesse de glissement** : 3/5/15/30 secondes, 1/5/15/30 minutes, ou 1 heure. Utilisez **◀◀** ou **▶▶** pour sélectionner la vitesse. Appuyez sur ENTER (Entrer) pour confirmer, et ensuite sur EXIT (Sortie) pour quitter le menu.
- 3.5.4 **Effet de glissement** : Aléatoire, Juxtaposé vers l'intérieur à l'horizontale, Juxtaposé vers l'extérieur à l'horizontale, Jalousie, Juxtaposé vers l'intérieur à la verticale, Juxtaposé vers l'extérieur à la verticale, Radiation, Environnant, Fondu, Rafraîchissement, Prochain rafraîchissement, panoramique, Déroulement du bas vers le haut, Déroulement du haut vers le bas, Brique.
- 3.5.5 **Effet photo** : Couleur, monochrome, sépia
- 3.5.6 **Mode photo** : Auto ajustable, optimale, intégrale
- 3.5.7 **Affichage** :
Contraste : Appuyez deux fois sur ENTER (Entrer) pour sélectionner. Utilisez **◀◀** / **▶▶** pour sélectionner entre 00 (le plus bas) et 40 (le plus élevé)
Luminosité : Appuyez sur ENTER (Entrer) pour sélectionner. Utilisez **◀◀** / **▶▶** pour sélectionner entre 00 (le plus bas) et 40 (le plus élevé)
Saturation / Teinte : Appuyez sur ENTER (Entrer) pour sélectionner. Utilisez **◀◀** / **▶▶** pour sélectionner entre 00 (le plus bas) et 40 (le plus élevé)
- 3.5.8 **Réglage de la date/ et de l'heure** : Appuyez deux fois sur ENTER (Entrer) pour sélectionner. Utilisez **◀◀** / **▶▶** pour effectuer le réglage. Sélectionnez « Save Time » (Mémorisation de l'heure) pour effectuer la sauvegarde des réglages.
- 3.5.9 **Sélectionner le format de l'heure** : 12/24, Utilisez **◀◀** / **▶▶** pour effectuer la sélection. Appuyez sur ENTER (Entrer) pour confirmer.
- 3.5.10 **Format de mémoire intégrée** : Appuyez sur ENTER (Entrer) et utilisez **◀◀** / **▶▶** pour effectuer la sélection, ou l'annulation du format de la mémoire intégrée.
- 3.5.11 **Réinitialisation des réglages** : Appuyez sur ENTER (Entrer) et utilisez **◀◀** / **▶▶** pour effectuer la sélection, ou l'annulation des paramètres, et retourner aux valeurs par défaut; appuyez sur ENTER (Entrer) pour confirmer.
- 3.5.12 **EXIT (Sortie)** : Appuyez pour quitter.

3.6 Instruction de support

Étirez le support au dos du cadre, et faites pivoter le support en position horizontale ou verticale. Consultez l'illustration .



4. Spécifications / Résolution des problèmes

4.1 Spécifications techniques

- Adaptateur :
Entrée : CA 100-240 V 50/60 HZ 0,3 A
Sortie : CC 5 V / 1 A
- Format de l'image : JPEG
- Cartes mémoire : SD/SDHC/MMC
- Connexion USB : USB 2,0
- Paramètres de l'écran :
Taille de l'écran : 7 po à DEL
Résolution : 1024 x 600
Contraste : 200-300 : 1
Rapport de cadre : 16 :9
Angle de vue: 60° C (gauche/droite/verticale, 40°C, horizontal)
Température de fonctionnement : 0°C à 40°C
Humidité : 10 à 85 %

4.2 Résolution des problèmes

Si vous rencontrez des difficultés avec votre lecteur, veuillez consulter ce guide ainsi que le manuel de l'utilisateur. Si vous avez besoin d'assistance supplémentaire, veuillez contacter le service de soutien technique spécialisé.

- Pas de puissance : Vérifiez que la prise soit insérée correctement.
- La carte ou le dispositif USB ne peut pas être lu.
Veuillez vérifier si la carte ou le dispositif USB contiennent des données.
Les dispositifs vides ne peuvent pas être lus.
- La vitesse de glissement n'est pas la même que celle du réglage de l'heure : Vérifiez que la taille de la photo ne soit pas trop élevée.
(La photo peut être lue normalement si la taille de la photo ne dépasse pas 2 Mo.)
- L'affichage est trop lumineux, ou trop sombre : Veuillez ajuster la luminosité, ou le contraste dans le menu des réglages.
- La couleur est pâle, ou il n'y a pas de couleur :
- Veuillez ajuster la couleur, ou le contraste dans le menu des réglages.

GARANTIE - LA SOURCE



La Source garantit que ce produit sera exempt de défauts de matériaux et de fabrication pour une période de (1) un an à compter de la date d'achat. Durant cette période, veuillez simplement retourner le produit ainsi que votre preuve d'achat dans tout magasin La Source, ou détaillant participant, et le produit sera échangé (dans les magasins où il sera disponible) sans frais. Tout produit qui aura été soumis à une mauvaise utilisation, ou à des dommages accidentels sera exclu de la présente garantie. Cette garantie ne s'applique qu'à un produit acheté dans un magasin La Source ou détaillant participant au Canada où la garantie est incluse avec le produit. Alors que cette garantie ne confère aucun droit légal autre que ceux mentionnés ci-dessus, vous pouvez avoir recours à des droits statutaires supplémentaires qui pourront varier selon les lois de divers pays, états, provinces et autres entités gouvernementales dans lesquelles La Source est active. Cette garantie est soumise à tous les droits statutaires auxquels vous pouvez avoir recours au Canada.

Importé par :
La Source,
Barrie, Ontario, Canada, L4M 4W5
Fabriqué en Chine

Pour le service à la clientèle, veuillez visiter
www.lasource.ca



Recyclez

© 2016 La Source
Tous droits réservés.